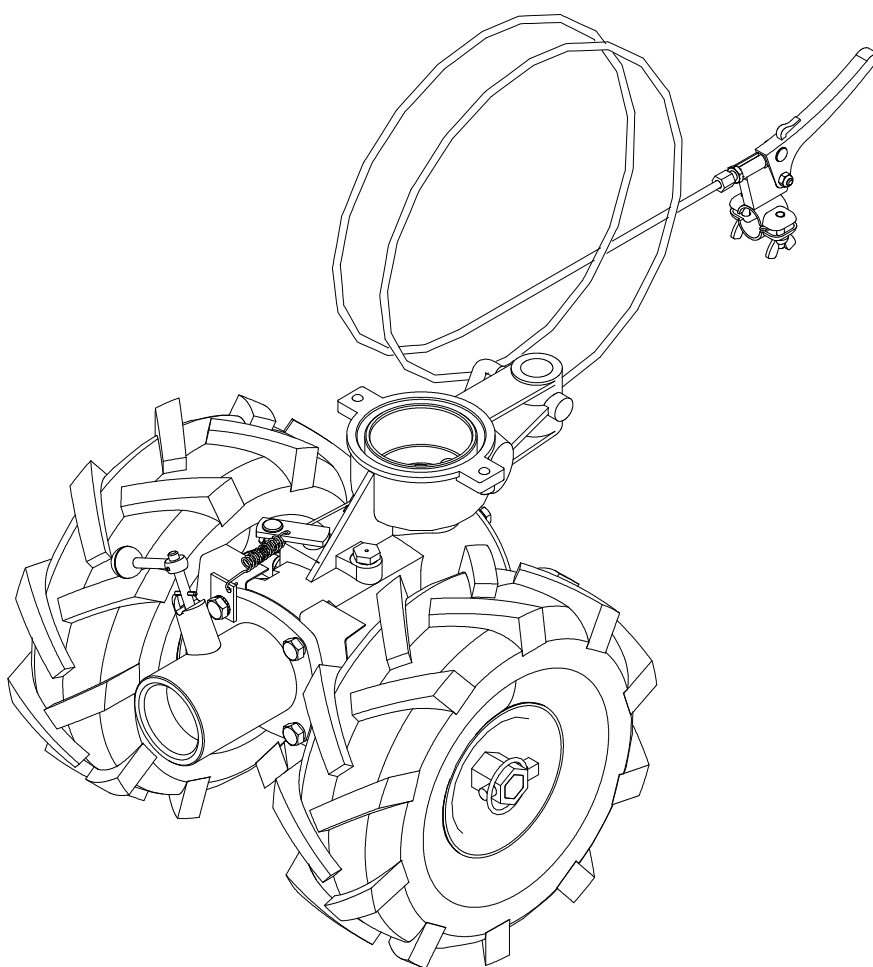


VARI®

Převodová skříň ***DSK-316.1PA/PSA***



Návod k používání

Záruka na převodovou skříň platí pouze při používání s pohonnými jednotkami a adaptéry dodávanými VARI, a.s.

Obsah

1	<i>Základní informace.</i>	3
2	<i>Úvod.</i>	4
2.1	Základní upozornění	4
3	<i>Bezpečnost provozu.</i>	5
3.1	Bezpečnostní předpisy	5
4	<i>Použití, technické údaje.</i>	6
4.1	Použití stroje	6
4.2	Technické údaje	7
5	<i>Návod k používání</i>	8
5.1	Sestavení stroje	8
5.1.1	Nasazení pohonné jednotky na převodové skříně	8
5.1.2	Nasazení náhonu adaptérů	10
5.2	Práce se strojem	10
5.2.1	Pracovní polohy páčky spojky pojezdu	10
5.2.2	Pracovní polohy bezpečnostního vypínače BVA-96	11
5.2.3	Startování a jízda se strojem	12
6	<i>Údržba, ošetřování a skladování.</i>	12
6.1	Mazání stroje	13
6.1.1	Výměna oleje v motoru	13
6.1.2	Mazání pohonné jednotky	13
6.2	Mytí a čištění stroje	14
6.3	Tabulka servisních úkonů	14
6.4	Skladování stroje	14
6.5	Likvidace obalů a stroje po skončení životnosti	14
7	<i>Pokyny pro objednávání náhradních dílů.</i>	15
8	<i>Adresa výrobce</i>	15
9	<i>Seznam součástí.</i>	15
10	<i>Záruční list</i>	21

1 Základní informace.

⚠ Vybalení stroje a instruktáž požadujte u svého prodejce.

Poznamenejte si následující informace týkající se Vašeho stroje. Tyto informace je nutné znát při objednávání náhradních dílů.

Doporučujeme Vám vyhotovit si kopii této stránky s vyplněnými údaji o koupi stroje pro případ ztráty nebo krádeže originálu.

Typové označení	DSK-316.1PA	DSK-316.1PSA
Výrobní číslo stroje/rok výroby	/	/
Datum dodání (prodeje)		
Dodavatel		
Adresa		
Telefon/fax/e-mail/internet		

Vaše poznámky:

Výrobce **si vyhrazuje** právo na technické změny a inovace nemající vliv na funkci a bezpečnost stroje. Tyto změny se nemusí projevit v tomto návodu k používání.

2 Úvod.

Vážený zákazník a uživateli !

Děkujeme Vám za důvěru, kterou jste nám prokázal koupí našeho výrobku. Stal jste se majitelem stroje ze široké škály strojů a nářadí systému zahradní, farmářské, malé zemědělské a komunální techniky, vyráběné firmou **VARI**, a.s. .

Převodové skříně **DSK-316.1PA** a **DSK-316.1PSA** generačně navazují na trhu velice oblíbené převodové skříně DSK-316PA resp. DSK-316PA. Převodové skříně **DSK-316.1PA** a **DSK-316.1PSA** ve spojení s příslušnou pohonnou jednotkou slouží k pohonu adaptérů, se kterými lze bez obtíží provádět práce jako sečení stébelnatých rostlin a travin, mulčování, odhrnování sněhu, zametání komunikací a ploch. Převodové skříně **DSK-316.1PA** resp. **DSK-316.1PSA** si získaly oblibu uživatelů díky velice snadné obsluze,

Pročtěte si, prosím, důkladně tento návod k používání. Pokud se budete řídit pokyny zde uvedenými, bude Vám náš výrobek sloužit spolehlivě po řadu let.

2.1 Základní upozornění.

Uživatel **je povinen** seznámit se s tímto návodem k používání a dbát všech pokynů pro obsluhu stroje, aby nedošlo k ohrožení zdraví a majetku uživatele, jakož i jiných osob.

Bezpečnostní pokyny uvedené v tomto návodu nepopisují veškeré možnosti, podmínky a situace, které se mohou v praxi vyskytovat. Bezpečnostní faktory jako je zdravý rozum, opatrnost a pečlivost nejsou součástí tohoto návodu, ale předpokládá se, že je má každá osoba, která se strojem zachází anebo na něm provádí údržbu.

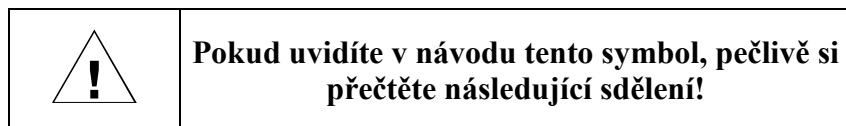
S tímto strojem smí pracovat pouze osoby duševně a fyzicky zdravé. Při profesionálním používání tohoto stroje je povinen majitel stroje zajistit obsluhu, která bude stroj používat, školení o bezpečnosti práce a provést instruktaž k ovládání tohoto stroje a vést o těchto školeních záznamy. **Musí též provést tzv. kategorizaci prací dle příslušné národní legislativy.**

Jestliže Vám budou některé informace v návodu nesrozumitelné, obraťte se **na svého prodejce** nebo přímo na výrobce stroje. Adresa a telefonní spojení na výrobce jsou uvedeny na konci tohoto návodu.

Návody k používání, kterými je tento stroj vybaven, jsou nedílnou součástí stroje. Musí být neustále k dispozici, uloženy na dostupném místě, kde nehrozí jejich zničení. Při prodeji stroje další osobě musí být návody k používání předány novému majiteli. Výrobce nenese odpovědnost za vzniklá rizika, nebezpečí, havárie a zranění vzniklá provozem stroje, pokud nejsou splněny výše uvedené podmínky.

Výrobce nenese odpovědnost za škody způsobené neoprávněným použitím, nesprávnou obsluhou stroje, za škody způsobené jakoukoliv úpravou stroje bez souhlasu výrobce a za škody způsobené použitím převodové skříně s jinou pohonnou jednotkou nebo adaptérem, než jsou schválené výrobcem převodové skříně.

Při práci je zejména nutné řídit se bezpečnostními předpisy, abyste se vyvarovali nebezpečí zranění vlastní osoby, osob v okolí nebo způsobení škody na majetku. Tyto pokyny jsou v návodu k používání označeny tímto výstražným bezpečnostním symbolem:



3 Bezpečnost provozu.

3.1 Bezpečnostní předpisy.

- ⚠ Tento mezinárodní bezpečnostní symbol označuje důležitá sdělení, jež se týkají bezpečnosti. Pokud uvidíte tento symbol, buďte ostražití k možnosti úrazu vlastní osoby nebo jiných osob a pečlivě si přečtěte následující sdělení.
- ⚠ Obsluha stroje musí být starší **18 let**. Je **povinna** seznámit se s návody k používání pohonné jednotky, motoru a poháněnými adaptéry a mít povědomí o obecných zásadách bezpečnosti práce.
- ⚠ Nestartujte motor, není-li připojen k převodové skříně! Nesnímejte pohonnou jednotku z převodové skříně, pokud je motor v chodu! Nestartujte motor v uzavřených prostorech! Dbejte zvýšené opatrnosti při manipulaci s pohonnou jednotkou, po vypnutí motoru zůstane tlumič výfuku motoru horký! Dbejte na to, aby při doplňování paliva nedošlo k jeho úniku a potřísnění částí motoru! V opačném případě osušte potřísněné části, či vyčkejte na odpaření benzínu.
- ⚠ **Před každým použitím pohonné jednotky ve spojení s adaptérem systému** zkontrolujte, zda některá část (zvláště pak pracovní ústrojí nebo jeho krytování) není poškozená nebo uvolněná. Zjištěné **závady** musí být **ihned odstraněny**. Při opravách používejte pouze originálních náhradních dílů. Řiďte se též bezpečnostními předpisy uvedenými v návodu k používání použitého adaptéru!
- ⚠ Při práci se stroji systému používejte pracovní pomůcky schválené dle **ČSN EN 166** nebo **ČSN EN 1731** (přílehavý oděv, pevnou obuv, pracovní rukavice a ochranné brýle). Dodržujte bezpečný odstup daný rukojetí.
- ⚠ Při práci se stroji systému musí být všechny ostatní osoby (zvláště pak děti) a zvířata mimo pracovní prostor stroje. Obsluha může pokračovat v práci až po jejich vykázaní do **bezpečné vzdálenosti**. Řiďte se též bezpečnostními předpisy uvedenými v návodu k používání použitého adaptéru!
 - Je zakázáno odstraňovat veškerá ochranná zařízení a kryty ze strojů. Řiďte se též bezpečnostními předpisy uvedenými v návodu k používání použitého adaptéru!
- ⚠ Uživatel musí dodržovat dopravní předpisy země, ve které je stroj provozován. V České republice platí tato omezení:
 - všechna pracovní zařízení se musí přepravovat na přívěsu.
 - provoz sestav určených k přepravě je povolen pouze za splnění následujících podmínek:
 - za snížené viditelnosti je zakázáno je provozovat na všech pozemních komunikacích
 - za nesnížené viditelnosti je zakázán provoz na komunikacích I. a II. třídy s výjimkou jejich kolmého přejetí. Je povolen provoz na pozemních komunikacích III. třídy a účelových komunikacích.
 - řidič povolené přepravní sestavy musí vlastnit řidičský průkaz skupina „A“ nebo „B“ nebo „T“ nebo vyšší. Podle ustanovení §43 odst. 5 Zákona č. 361/2000 Sb. o provozu na pozemních komunikacích ve znění pozdějších předpisů je provozovatel povinen vyžádat si povolení místně příslušného okresního úřadu, který stanoví další podmínky nutné k zajištění plynulosti silničního provozu při užívání jednonápravových malotraktorů v silničním provozu, s výjimkou účelových komunikací. Tyto podmínky vyznačí na zadní straně Technického osvědčení, které lze zakoupit u výrobce.

- malotraktor plní ustanovení Vyhlášky MD č. 102/1995 Sb. o schvalování technické způsobilosti a technických podmínkách provozu silničních vozidel na pozemních komunikacích ve znění pozdějších předpisů s výjimkami:
- §44: pohonná jednotka ani návěs není vybaven světlořetivostí
- §57 odst. 1: souprava není vybavena světlořetivostí
- §58 odst. 1: souprava není vybavena obrysovými světly
- §60 odst. 1: souprava není vybavena brzdovými světly
- §61 odst. 1: souprava není vybavena směrovými světly; znamení o změně směru
- jízdy dává řidič soupravy paží
- soupravy jsou schváleny MD ČR pod č.j. 19 324/00-112 č. osvědčení 4322-01-02

- ⚠ **Bezpečná** svahová dostupnost všech strojů je 7° - viz návod k používání příslušné pohonné jednotky.
- ⚠ Při práci se sestavami s adaptéry, připojovanými k malotraktoru řady DSK-316.1 dbejte zvýšené opatrnosti. U těchto sestav je zakázána přeprava po pozemních komunikacích s výjimkou jejich kolmého přejetí.
- ⚠ Zařízení se nesmí používat v rekreačních a zdravotních zónách v noční době od 21 do 7 hodin.
- ⚠ Před zahájením práce se všemi pracovními stroji systému si ověřte funkci bezpečnostního vypínání motoru vypínačem na levé rukojeti řidítek pohonné jednotky. Funkce bezpečnostního vypínače je popsána v textu.
- ⚠ Při práci se stroji používejte pouze **polohu 2** bezpečnostního vypínače zapalování – viz návod k používání pohonné jednotky.
- ⚠ Nejezděte přes snadno zápalné látky – např. seno, slámu
- ⚠ Veškeré opravy, seřizování, mazání a čištění stroje provádějte za klidu stroje při odpojeném kabelu zapalovací svíčky

4 Použití, technické údaje.

4.1 Použití stroje.

Převodová skříň *DSK-316.1PA* resp. *DSK-316.1PSA* osazená příslušnou pohonnou jednotkou slouží jako pohybová jednotka pro pojezd a pohon pracovních adaptérů systému VARI, se kterými lze bez obtíží provádět práce jako sečení stébelnatých rostlin a travin, mulčování, odhrnování sněhu, zametání komunikací a ploch. Převodová skříň má vypínatelný pohon pojezdových kol pomocí spojkové páčky, která se montuje na levou rukojeť pohonné jednotky. Páčku lze zaaretovat v poloze, kdy je pohon kol vypnut.

Schválené pohonné jednotky pro převodové skříně *DSK-316. PA* a *DSK-316.1PSA* (při použití jiných pohonných jednotek výrobce neposkytuje záruku na převodovou skříň):

Jako energetický zdroj pro převodovou skříň *DSK-316.1PA* se používá pohonná jednotka *JM4-003V* s dvoudobým motorem **JIKOV**. Tato sestava s adaptéry systému VARI je vhodná především na práce na svazích se sklonem větším než 20°.

Upozornění: při práci stroje na svazích se sklonem převyšujícím bezpečnou svahovou dostupnost 7°, výrobce doporučuje použít svahová kola *SK-02A*. Dbejte na to, aby nedošlo k vytékání paliva plnicím hrdlem nádrže při maximálním naplnění nádrže palivem.

Jako energetický zdroj pro převodovou skříň **DSK-316.1PSA** se používá pohonná jednotka **PJ GCV 160** resp. **PJ GCV 190** a starší **PJ-5V** se čtyřtaktními motory **HONDA**. Tyto pohonné jednotky jsou oblíbené především díky tichým a výkonným použitým motorům.

Upozornění: při práci stroje na svazích se sklonem převyšujícím bezpečnou svahovou dostupnost 7°, výrobce doporučuje použít svahová kola **SK-02A**. Dbejte na to, aby nedošlo k překročení maximálního náklonu motoru 30° krátkodobě (do 1 minuty); dlouhodobý náklon motoru, kdy ještě nedojde ke ztrátě mazání motoru je max. 20°.

Schválené příslušenství a pracovní adaptéry pro převodové skříň **DSK-316.1PA** a **DSK-316.1PSA** (při použití jiného příslušenství a adaptérů výrobce neposkytuje záruku na převodové skříň):

SK-02A: svahová kola se používají pro zvýšení stability stroje (především bubnové sekačky, mulčovače a obraceče píce) při práci na pozemcích s velkým sklonem.

SAMSON-56: bubnová sekačka na sečení vysoké trávy na udržovaných plochách.

DALILA: dvoububnová sekačka na vysokou travu

TAJFUN-52: mulčovač určený pro sečení porostů na neudržovaných plochách.

F5,5/260/VARI: fréza na pařezy

KV-100/Z: válcový kartáč k zametání komunikací a ploch, a k zametání sněhu

KV-100: válcový kartáč k zametání komunikací a ploch s kropením a sběrem nečistot

F5,5/260/VARI: fréza na pařezy

OP-1.0; OP-1.1; OP-1.2: pásový obraceč a shrnovač píce

SF-55: fréza na sníh

ASR-2V: shrnovací radlice

MULA-150A: výklopný vozík a ložná plocha

AV-1: Sulka pro usnadnění práce s adaptéry

Pozn.: připojení přídatného nářadí k převodové skříni viz. příslušné návody k používání.

4.2 Technické údaje.

		DSK-316.1PA	DSK-316.1PSA
Délka	mm	430	
Výška	mm	350	
Šířka	mm	405	
Rozchod kol	mm	315	
Počet rychlostí		1	
Maximální otáčky hřídele náhonu	min ⁻¹	853	982
Maximální otáčky hřídele pojezdu	min ⁻¹	31,5	36,3
Maximální rychlost pojezdu	km/hod	1,93	2,22
Rozměr kol	angl .palec	4.00-4	
Hmotnost	kg	38	
Olejová náplň	litry	0,55	
Jakost oleje	API/SAE	GL-5/80W-90	
Schválená pohonná jednotka		JM4-003V	PJ GCV 160 PJ GCV 190

5 Návod k používání

5.1 Sestavení stroje.

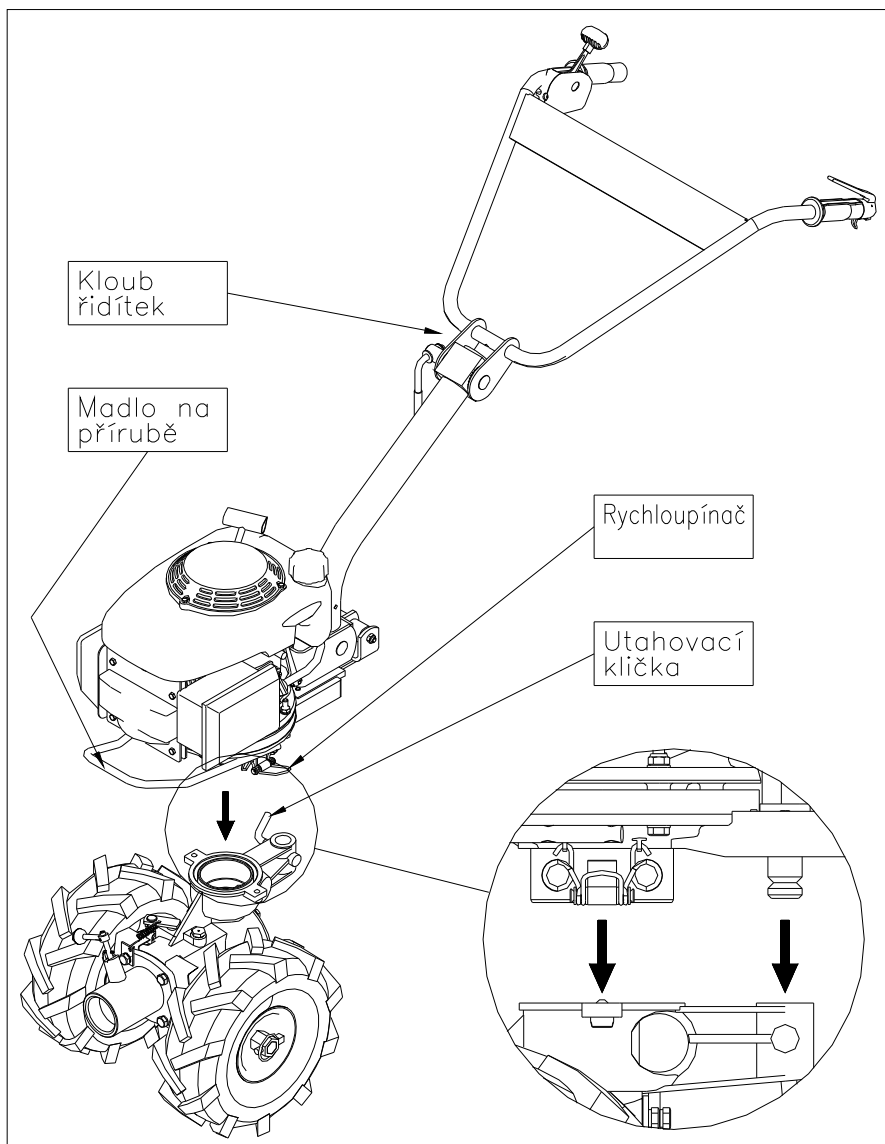
Stroj je dodáván nebalený a seřízený výrobcem. Instruktaž požadujte u svého prodejce.

5.1.1 Nasazení pohonné jednotky na převodové skříň.

Pohonná jednotka (PJ), která tvoří energetický zdroj pro pohon všech strojů systému VARI, se nasazuje do příruby vytvořené v horní části převodové skříň. Pro zajištění PJ proti otáčení v přírubě převodové skříň slouží čep otočného držáku vodicích rukojetí, který zapadne do otvoru konzole převodové skříň a zajistí se zašroubováním utahovací kličky.

Připravte si převodovou skříň s přidavným strojem nebo nářadím, kterou budete pro práci používat, podle příslušných návodu k používání. Očistěte připojovací místa pro PJ a vnitřek kotouče spojky; očistěte povrch válcové příruby a čepu otočného držáku vodicích rukojetí.

- ⚠ Spojkový kotouč na převodové skříni nesmí být mastný; mohlo by docházet k prokluzování odstředivé spojky a vlivem vyšší teploty k poškození obložení spojky a těsnění klikové hřídele motoru.



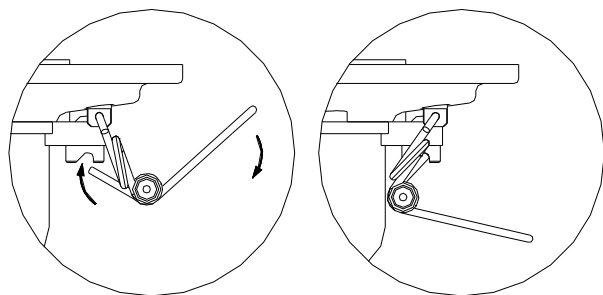
Povolte utahovací kličku pro zajištění čepu otočného držáku vodicích rukojetí na převodové skříni.

Pohonnou jednotku uchopte levou rukou za madlo umístěné na spodní části příruby a pravou rukou v místě kloubu řídicí.

Nasuňte PJ na převodovou skříň tak, aby válcová část příruby PJ zapadla do příruby převodové skříň a čep na otočném držáku vodicích rukojetí do otvoru konzole převodové skříň.

Pohybuje pohonnou jednotkou lehce ze strany na stranu až PJ úplně dosedne na převodovou skříň.

Pohonnou jednotku zajistíte na převodové skříně pomocí dvou pružinových rychloupínačů.



DSK-316.1PSA

Západky na rychloupínačích zaklesněte do zářezu v nýtu na patkách příruby převodové skříně. Tlakem na oko pružiny rychloupínače směrem k povrchu převodové skříně rychloupínače zapněte. Utáhněte utahovací kličku, která zajišťuje čep otočného držáku vodicích rukojetí v převodové skříně.

Sejmutí PJ proveďte v opačném pořadí. Vypnutí rychloupínačů provedete tak, že uchopíte oko pružiny rychloupínače zespodu a tahem nahoru jej vypnete. Západku rychloupínače vytáhněte ze zářezu v nýtu a odkloňte jej, aby při snímání PJ nevadil ve vysunutí PJ z převodové skříně.

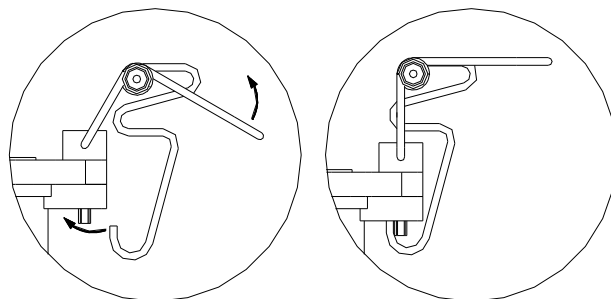
DSK-316.1PA

Hák rychloupínače zaklesněte za kolík na patkách příruby převodové skříně. Tahem za oko pružiny rychloupínače směrem k motoru rychloupínače zapněte.

Utáhněte utahovací kličku, která zajišťuje čep otočného držáku vodicích rukojetí v převodové skříně.

Sejmutí PJ proveďte v opačném pořadí.

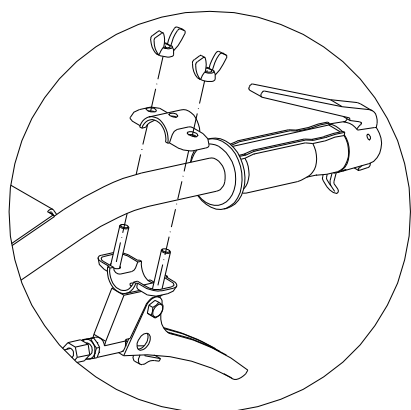
Tlakem na oko pružiny rychloupínače shora rychloupínač vypnete. Hák rychloupínače vytáhněte zpoza kolíků a odkloňte jej, aby při snímání PJ nevadil ve vysunutí PJ z převodové skříně.



⚠ Dbejte zvýšené opatrnosti při zapínání a vypínání rychloupínačů! Mohlo by dojít k poranění prstů! Pružiny mají velký tah a pro zapnutí nebo vypnutí je nutná větší síla.

⚠ Při snímání pohonné jednotky a jejím přenášení na jiný stroj dbejte zvýšené opatrnosti! Tlumič výfuku zůstává určitou dobu po vypnutí motoru horký! Při nasazování nebo snímání přistupujte k pohonné jednotce z levé strany, tj. ze strany čističe vzduchu na motoru.

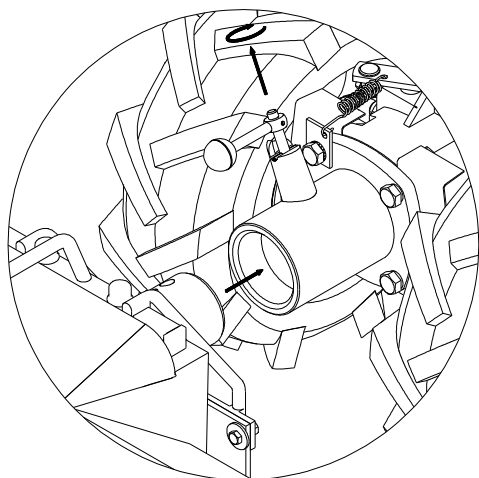
⚠ Nikdy nesnímejte (ani nenasazujte) pohonnou jednotku z převodové skříně pokud je motor v chodu!



Po nasazení pohonné jednotky namontujte páčku spojky pojezdu na levou stranu řídicí (před bezpečnostní vypínač). Odšroubujte křídlové matice, sejměte držák páčky, páčku umístěte před levou gumovou rukojeť, nasadte držák páčky a našroubujte křídlové matice.

5.1.2 Nasazení náhonu adaptéru.

Před připojením adaptéru k převodové skříni očistěte vnitřek příruby převodové skříně a připojovací plochu náhonu adaptéru od nečistot a lehce je namažte plastickým mazivem (např. MOGUL LV2-3).

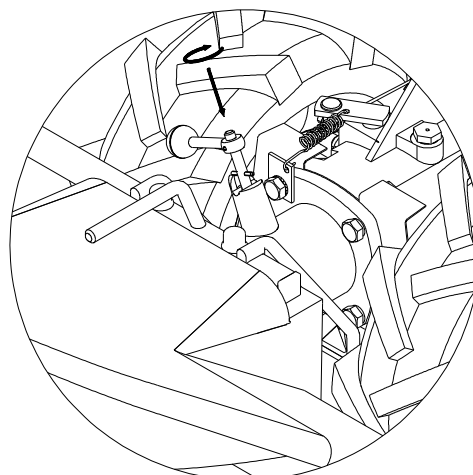


Aretační čep na přírubě převodové skříně vysuňte směrem nahoru za současného pootočení – kolík na aretačním čepu musí zapadnout do drážky na nálitku. Nasuňte náhon adaptéru do příruby převodové skříně až k osazení na náhonu

Povytáhněte aretační čep (aby kolík vyskočil z drážky na nálitku) a otočte ho o 90°.

Nyní pootáčejte adaptérem ze strany na stranu až aretační čep úplně zapadne do otvoru v náhonu adaptéru.

⚠ Přesvědčte se, zda aretační čep zapadl do otvoru v náhonu!



5.2 Práce se strojem

5.2.1 Pracovní polohy páčky spojky pojezdu

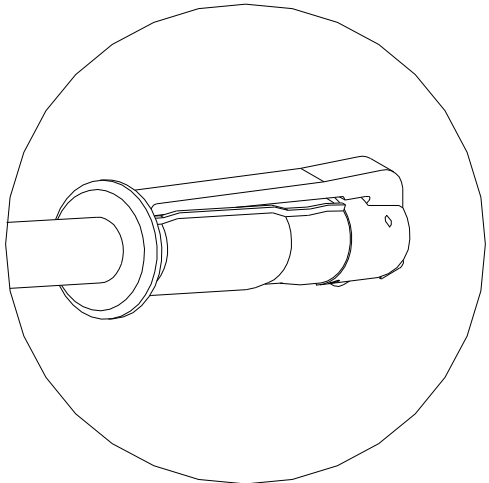
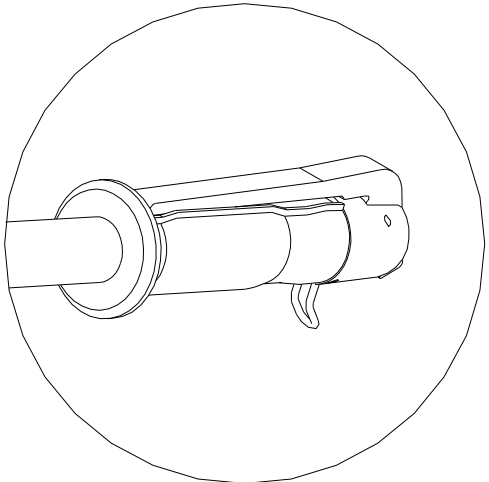
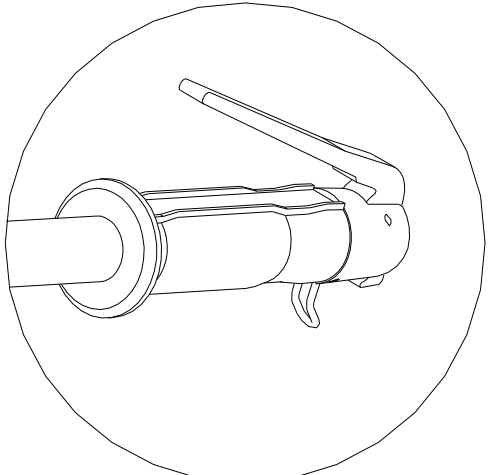
Stroj je vybaven páčkou spojky pojezdu s aretací v poloze **vypnuto**. Při zmáčknutí spojkové páčky aretační páčka sama zapadne do zářezu v držáku páčky a zaaretuje ji v poloze **vypnuto**. Před vymáčknutím páčky (zapnutím pojezdu) je nutno přimáčknout spojkovou páčku k rukojeti, zmáčknout aretační páčku a současně spojkovou páčku pustit.

Pracovní polohy páčky pojezdu kol	
Stroj stojí – páčka vypnuta a zajištěna	Stroj jede – páčka zapnuta

5.2.2 Pracovní polohy bezpečnostního vypínače BVA-96

Bezpečnostní vypínač zapalování **BVA-96** odpovídá standardu používaných bezpečnostních vypínačů zapalování používaných výrobcí malé zemědělské mechanizace v zahraničí. Vypínač BVA-96 zajišťuje vypnutí zapalování motoru a tím jeho zastavení ihned po opuštění pracovního místa obsluhou buď v kritické havarijní situaci nebo při odstavení stroje.

⚠ Před každým použitím pohonné jednotky zkontrolujte funkci bezpečnostního vypínače!

	<p>Poloha 1 – používá se při startování motoru, při seřizování otáček motoru nebo při krátkodobém odstavení stroje, při němž je motor v chodu. Při této poloze drátová západka ve spodní části bezpečnostního vypínače aretuje páku ve zmáčknuté poloze.</p> <p>POZOR! Při této poloze bezpečnostního vypínače zařadte vždy neutrál na převodové skříně nebo vypněte spojku pojezdových kol a vypněte náhon pracovních nářadí!</p>
	<p>Poloha 2 – používá se při provozu stroje.</p> <p>POZOR! Aby bezpečnostní vypínač mohl plnit svoji funkci v kritických situacích, musí být drátová západka vždy uvolněná!</p>
	<p>Poloha 3 – používá se pro vypnutí motoru při odstavení stroje nebo v kritických situacích. K vypnutí motoru dojde vždy po uvolnění páky bezpečnostního vypínače zapalování na levém madle řídicího panelu; stačí sundat ruku z madla. Podmínkou je, aby drátová západka byla vždy uvolněná - viz. upozornění v popisu polohy 2.</p>

5.2.3 Startování a jízda se strojem

Jsou-li všechny skupiny celého stroje (tj. převodová skříň, pohonná jednotka a pracovní adaptér) správně sestaveny a seřizeny podle příslušných návodů k používání, můžete nastartovat motor. Páčku spojky pojezdu kol zaaretujte v poloze vypnuto ([viz kapitola 5.2.1](#)). Nastartujte motor a nastavte volnoběžné otáčky – řiďte se přitom pokyny uvedenými v návodu k používání příslušné pohonné jednotky. Přimáčkněte spojkovou páčku, zmáčkněte aretační páčku a současně pusťte – tímto dojde k zapnutí pojezdu kol. Páčkou akceleratoru nastavte maximální otáčky motoru – stroj se dá do pohybu.

- ⚠ Při startování motoru musí být páčka spojky pojezdu v poloze **vypnuto!**
- ⚠ Pokud chcete zastavit, nastavte nejprve volnoběžné otáčky motoru!
- ⚠ **Nikdy nevypínejte pojezd při vyšších otáčkách motoru**, při nichž odstředivá spojka přenáší maximální výkon a krouticí moment do převodové skříně. Konstrukce spojky zapínání a vypínání pojezdu umožňuje její zapnutí (vypnutí) pouze při volnoběžných otáčkách motoru, kdy je soukolí převodové skříně v klidu. V opačném případě dojde k poškození nebo zničení mechanismu spojky pojezdu.

5.2.4 Práce s převodovou skříní

Převodová skříň **DSK-316.1PA** resp. **DSK-316.1PSA** je určena k pohonu adaptérů, samostatně ji nelze použít k žádné práci. Při práci se řiďte návodem k používání použitého adaptéru.

Na delší vzdálenosti přepravujte stroj na jednoosých přívěsech; na kratší vzdálenosti, např. mezi loukami, můžete přejíždět se strojem po vlastní ose, pokud se přitom nebudete pohybovat po silnicích. Kolmé přejetí silnice je dovoleno. Výjimkou je pohyb na silnicích při práci se zametacím kartáčem, kdy je povoleno v obcích čistit okraje chodníků a odstraňovat nečistoty od obrubníků.

Díky malému rozchodu kol a jejich malému průměru se lze se strojem otočit na malém poloměru. Doporučujeme při otáčení na koncích řádků nepatrně snížit otáčky motoru a nadzvednout pracovní adaptér.

Pokud nechcete aby pracovní adaptér při přejíždění byl v pohybu, je možné odpojit náhon od převodovky. Stačí vysunout aretační čep na přírubě převodové skříně ([viz kapitola 5.1.2](#)), povysunout pracovní adaptér asi o 1,8 cm a aretační čep znovu zasunout, čímž dojde k zajištění náhonu adaptéru.

- ⚠ Odpojování náhonu provádějte vždy za klidu stroje, při vypnutém motoru a zapnuté spojce pojezdu.
- ⚠ Dbejte na to, aby připojovací plochy byly vždy čisté a nezdeformované.

6 Údržba, ošetřování a skladování

K zajištění dlouhodobé spokojenosti s našim výrobkem po dlouhou dobu je nutné věnovat mu náležitou péči při údržbě a ošetřování. Pravidelnou údržbou převodové skříně zamezíte jejímu rychlému opotřebení a zajistíte správnou funkci všech částí.

Před každým použitím převodové skříně zkontrolujte, zda jsou správně utaženy všechny šrouby a matice. Přesvědčte se, že jsou ochranná zařízení v pořádku. Pravidelně kontrolujte stav oleje v převodové skříně. Občas zkontrolujte, zda jsou kolíky s pojistným kroužkem na

ose kol řádně zapnuty. Namotanou trávu či rostliny ihned odstraňte. Při práci s adaptéry sečení nebo obrabeči píce kontrolujte toto místo při každém čištění stroje během práce.

Před každým použitím převodové skříně a pracovních adaptérů zkontrolujte stav ochranných prvků. V případě zjištění jejich poškození, i během práce, je nutno okamžitě zastavit práci a poškozené ochranné prvky opravit nebo vyměnit za nové. Při výměně používejte vždy originální náhradní díly.

Dodržujte všechny pokyny, které se týkají intervalů údržby převodové skříně. Doporučujeme Vám vést si záznam o počtu pracovních hodin (pro potřeby servisů). Posezónní údržbu doporučujeme svěřit některému z našich autorizovaných servisů, stejně tak i běžnou údržbu, pokud si nejste jisti svými technickými schopnostmi.

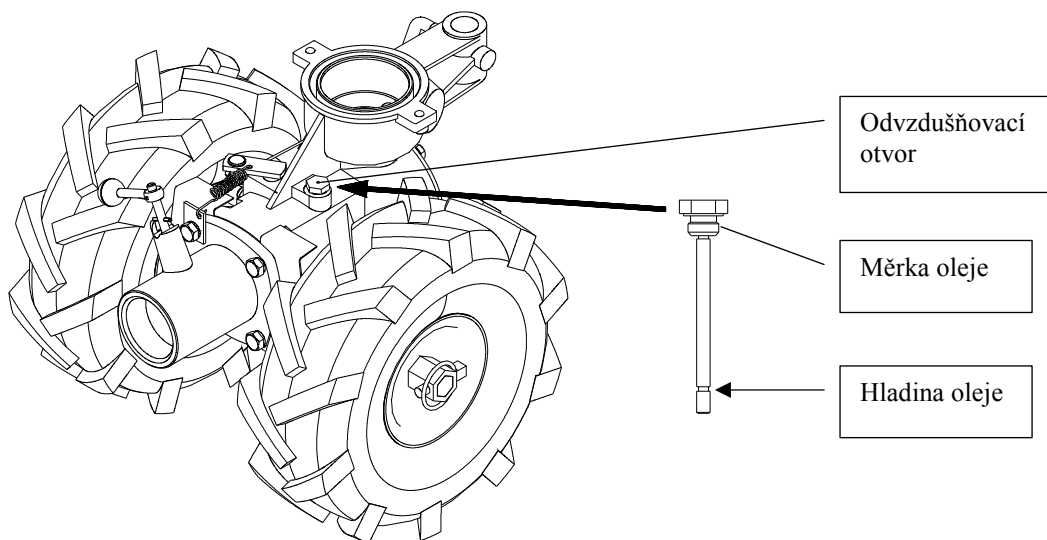
6.1 Mazání stroje.

⚠ Při výměně olejů dodržujte základní pravidla hygieny a dodržujte předpisy a zákony o ochraně životního prostředí.

6.1.1 Výměna oleje v převodové skříně.

Ozubené sokolí převodové skříně pracuje v olejové lázni. Z olejů, prodávaných na českém trhu, doporučujeme motorový olej **HEKRA PP 90H**. Olej vyměňujte u nové převodové skříně po **prvních 10 hodinách** provozu a poté vždy **po 100 hodinách** provozu nebo po sezóně. Kontrolu stavu oleje provádějte 1x měsíčně nebo před každým použitím.

Olej vypouštějte, když je teplý, snáze vyteče z převodové skříně. Vyšroubujte měрку oleje, převodovou skřín otečte na bok a vypusťte olej do připravené nádoby. Převodovou skřín naplňte olejem po rysku na měrci oleje. Pokud je těsnění na měrci oleje poškozené, vyměňte jej za nové. Dbejte na to, aby odvzdušňovací otvor v měrci oleje nebyl ucpaný.



6.1.2 Mazání převodové skříně

Při delším odstavení převodové skříně nebo po sezóně nakonzervujte všechny dosedací a připojovací plochy konzervačním olejem

Bowden spojky pojezdu namažte během sezóny podle potřeby nebo po sezóně silikonovým olejem

⚠ Při konzervaci připojovací plochy příruby pro připojení pohonné jednotky se olej **nesmí** dostat do kotouče odstředivé spojky; mohlo by docházet k prokluzování odstředivé spojky a vlivem vyšší teploty k poškození obložení spojky a těsnění klikové hřídele motoru.

6.1.3 Seřízení lanka spojky pojezdu

Po určité době provozu je třeba znovu seřídít chod lanka spojky pojezdových kol. Jemné nastavení délky lanka se provede tak, že povolíte matici na spojkové páčce a vyšroubujete seřizovací šroub. Vyzkoušejte funkci spojkové páčky. Při zmáčknuté páčce v zaaretované poloze (pojezd kol vypnut) se musí pojezdová kola volně otáčet a po uvolnění spojkové páčky musí dojít k záběru pojezdových kol asi ve 3/4 chodu.

6.2 Mytí a čištění stroje.

⚠ Při čištění a mytí stroje postupujte tak, abyste dodrželi platná ustanovení a zákony o ochraně vodních toků a jiných vodních zdrojů před jejich znečištěním nebo zamořením chemickými látkami.

Po sezóně odstraňte z převodové skříně všechny nečistoty a zbytky rostlin. Dbejte na to, aby všechny dosedací a připojovací plochy byly čisté a nezdeformované – podle potřeby a po sezóně je nakonzervujte konzervačním olejem.

6.3 Tabulka servisních úkonů.

Úkon	V sezóně	po sezóně
Kontrola stavu oleje	před každým dalším použitím	*
Kontrola funkce bezpečnostního vypínače	před každým dalším použitím	
Konzervace připojovacích ploch	dle potřeby	ano
Namazání bowdenu spojky pojezdu	dle potřeby	ano
Vyčištění stroje od nečistot	vždy po ukončení práce	ano

* - výměna oleje po prvních 10 hodinách provozu; dále po 100 hodinách nebo po sezóně

6.4 Skladování stroje.

Před delším skladováním očistěte stroj od veškerých nečistot a rostlinných zbytků. Opravte poškozená místa na barvených dílech stroje.

Při delším odstavení stroje doporučujeme :

- a) nakonzervovat připojovací plochy
- b) zakrýt kotouč spojky, aby nedošlo k jeho znečištění

Zamezte nepovolaným osobám v přístupu ke stroji. Chraňte stroj proti povětrnostním vlivům, ale nepoužívejte neprodyšné ochrany kvůli možnosti zvýšené koroze pod ní.

6.5 Likvidace obalů a stroje po skončení životnosti.

Po vybalení stroje jste povinen provést likvidaci obalů s využitím druhotných surovin, dle zákona o odpadech č. 185/2001Sb. (ve znění pozdějších úprav) a s ohledem na vyhlášky místně příslušných městských nebo obecních úřadů.

Při likvidaci stroje po skončení životnosti doporučujeme postupovat následujícím způsobem:

1. Ze stroje demontujte všechny díly, které se dají ještě využít.
2. Demontujte díly z plastů a z barevných kovů. Odstrojený zbytek stroje a demontované díly zlikvidujte dle zákona č. 185/2001Sb. (ve znění pozdějších úprav) a s ohledem na vyhlášky místně příslušných městských nebo obecních úřadů.

7 Pokyny pro objednávání náhradních dílů

Při objednávání náhradních dílů uvádějte pro snazší identifikaci následující údaje:

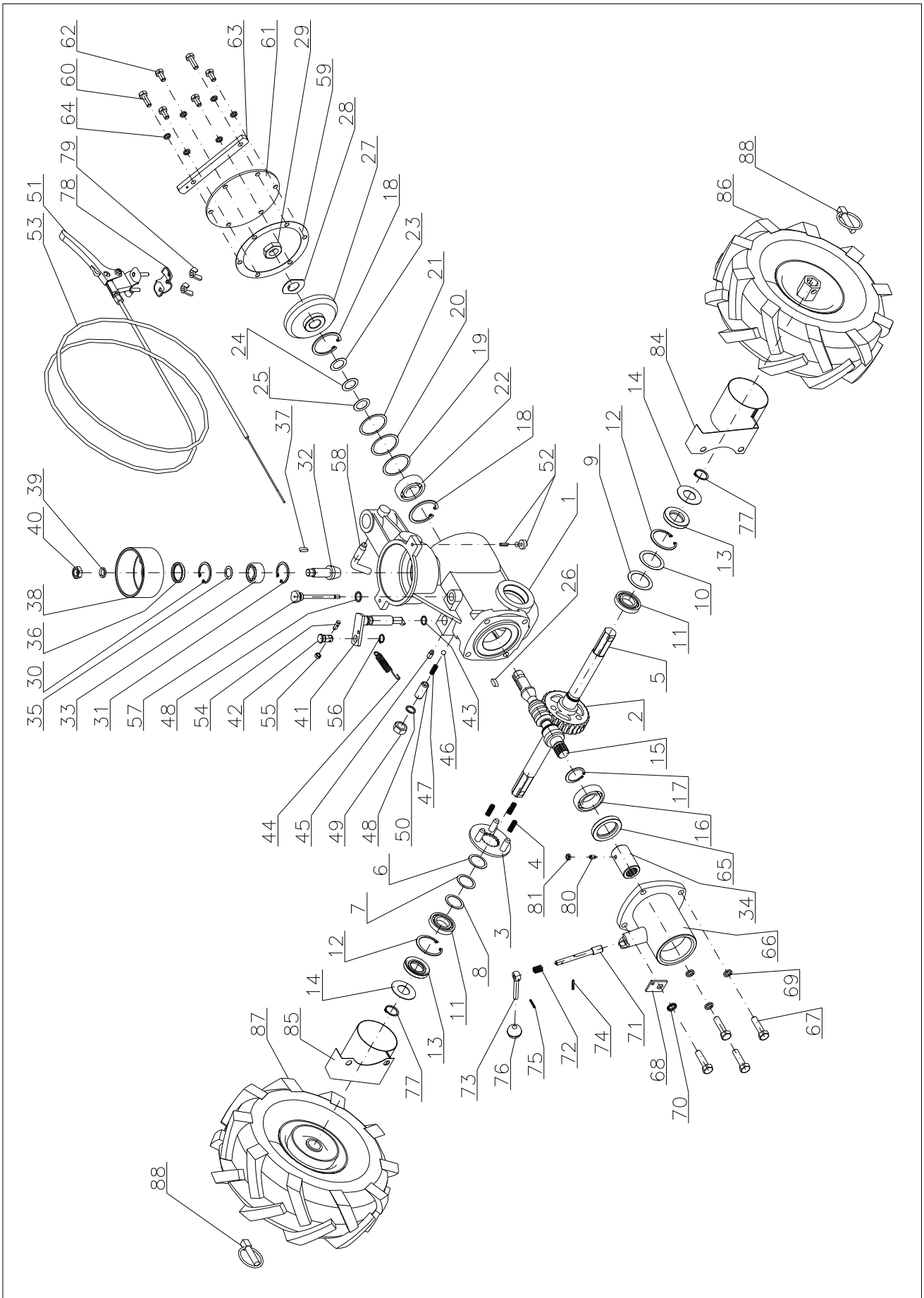
1. typ stroje, typ motoru, výrobní číslo a rok výroby stroje
2. výrobcem v seznamu součástí určené objednací číslo a jeho název
3. počet objednávaných kusů u každé položky zvlášť
4. přesnou adresu, popřípadě telefonní číslo, číslo faxu či e-mailovou adresu
5. pokud si nebudete jisti svou správnou identifikací součásti, zašlete poškozenou součást buď nejbližšímu servisnímu středisku, nebo výrobcí
6. veškeré součásti objednávejte v nejbližším servisním středisku, nebo u Vašeho prodejce

V případě jakýchkoliv nejasností ohledně náhradních dílů, nebo při technických potížích odpoví na Vaše dotazy pracovníci obchodního, servisního nebo technického oddělení VARI, a.s.

8 Adresa výrobce

VARI,a.s.	telefon:	(+420) 325 607 111
Opolanská 350	fax:	(+420) 325 607 264
Libice nad Cidlinou		(+420) 325 637 550
ČESKÁ REPUBLIKA	e-mail:	vari@vari.cz
289 07	internet:	http://www.vari.cz/

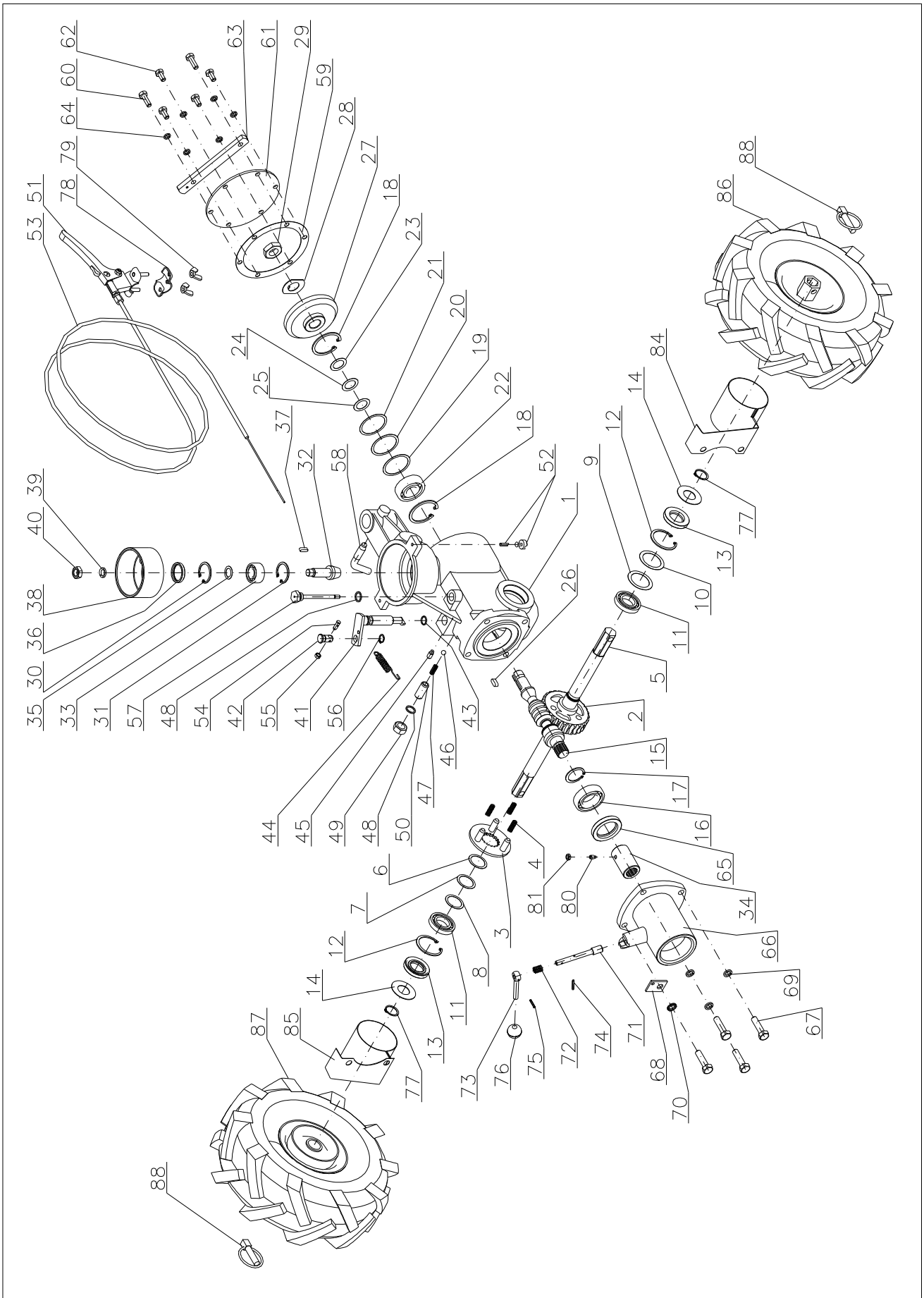
9 Seznam součástí.



Převodová skříň					
Poz.	Název	Rozměr	Výkres - Norma	Obj. číslo	Ks
1	Skříň		32 1 3253 001	124 004	1
2	Šnekové kolo		632 0 3221 013	124 037	1
3	Unášecí kotouč		622 9 3616 001	124 006	1
4	Pružina		632 0 9746 001	124 503	3
5	Hřídel šnekového kola		32 0 3814 005	125 001	1
6	Podložka vymezovací		32 0 9220 001	124 008	5
7	Podložka vymezovací		32 0 9220 086	126 003	5
8	Podložka vymezovací		32 0 9220 087	127 043	5
9	Podložka vymezovací		32 0 9220 158	168 020	2
10	Podložka vymezovací		32 0 9220 157	124 001	2
11	Ložisko	16005D		124 504	2
12	Pojistný kroužek	47	ČSN 02 2930	126 504	2
13	Gufero	25x47x7	ČSN 02 9401.0	124 505	2
14	Kryt		32 1 9220 126	127 014	2
15	Šneková hřídel		32 0 3215 008	124 040	1
16	Ložisko	6006A		124 506	1
17	Pojistný kroužek	30	ČSN 02 2930	126 502	1
18	Pojistný kroužek	52	ČSN 02 2931	126 505	2
19	Podložka vymezovací		32 0 9220 079	124 013	3
20	Podložka vymezovací		32 0 9220 080	127 037	3
21	Podložka vymezovací		32 0 9220 081	127 038	3
22	Ložisko	6304A		124 507	1
23	Podložka vymezovací		32 0 9220 057	124 014	3
24	Podložka vymezovací		32 0 9220 056	127 039	3
25	Podložka vymezovací		32 0 9220 058	127 041	3
26	Pero	6x6x16	ČSN 02 2562	124 519	1
27	Kuželové kolo ¹⁾		632 0 3125 015	124 015	1
27	Kuželové kolo ²⁾		632 0 3125 017	124 033	1
28	Pojistný plech		32 0 9231 001	124 016	1
29	Matice	M20x1,5	ČSN 02 1403	126 507	1
30	Pojistný kroužek	35	ČSN 02 2931	126 503	1
31	Pojistný kroužek ¹⁾	35	ČSN 02 2931	126 503	1
31	Pojistný kroužek ²⁾	BR 37		124 521	1
32	Kuželový pastorek ¹⁾		632 0 3115 019	124 038	1
32	Kuželový pastorek ²⁾		632 0 3115 018	124 039	1
33	Ložisko	3202		124 508	1
34	Spojka		32 0 5921 002	124 012	1
35	Těsnicí papír		632 0 9620 017	124 012	1
36	Gufero	28x35x5		126 501	1
37	Pero	5x5x16	ČSN 02 2562	150 544	1
38	Kotouč spojky		32 0 3621 022	124 036	1
39	Podložka	12,2	ČSN 02 1740.05	106 532	1
40	Matice	M12	ČSN 02 1403.25	126 508	1
41	Přesouvací hřídel		22 9 8016 009	124 031	1
42	Otočný čep		632 0 8011 005	124 020	1
43	Kroužek	12x2	ČSN 02 9281.2	124 510	1

1) - díl je určen do převodové skříně DSK-316.1PA

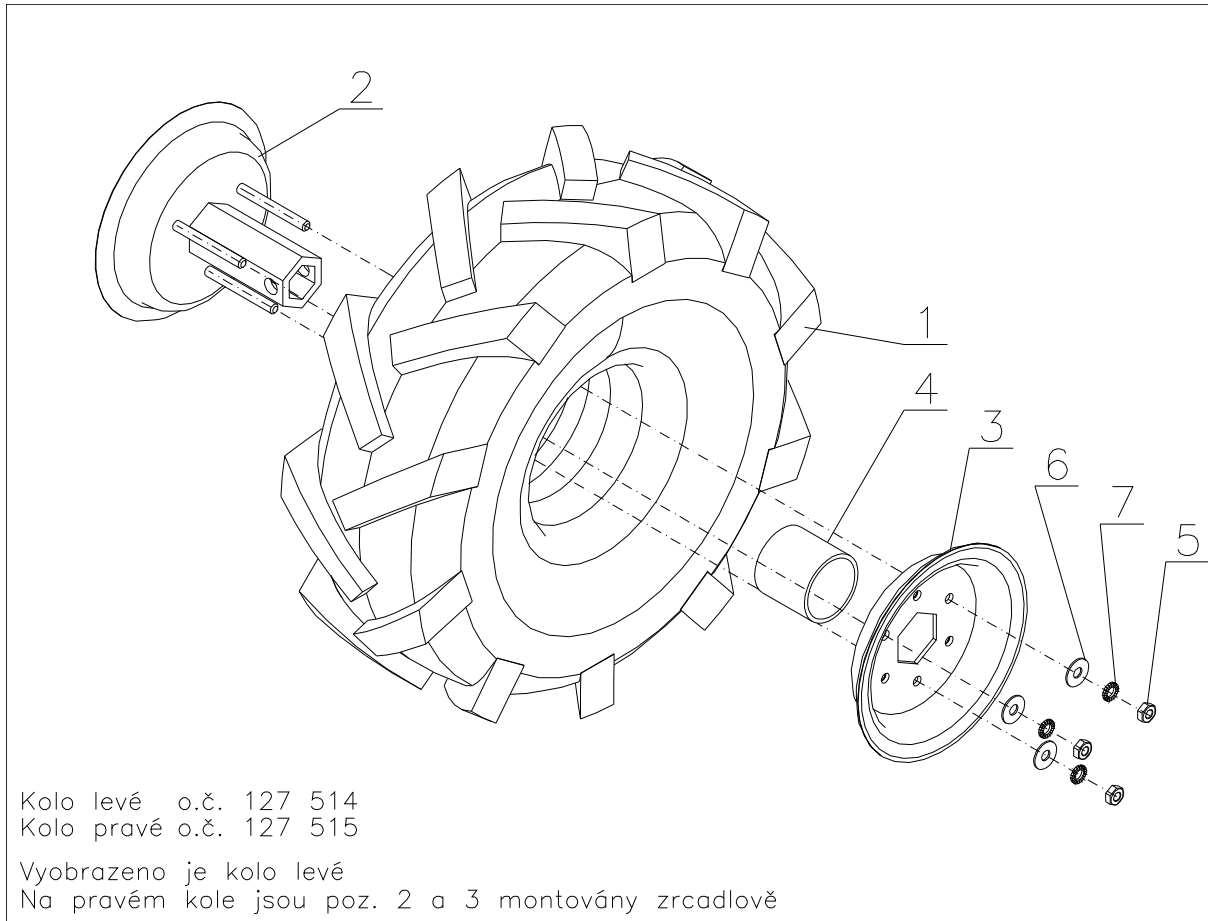
2) - díl je určen do převodové skříně DSK-316.1PSA



Převodová skříň					
Poz.	Název	Rozměr	Výkres - Norma	Obj. číslo	Ks
44	Pružina		632 0 9746 002	124 511	1
45	Šroub	M8x16	ČSN 02 1183	125 505	1
46	Kulička	7,938-40		110 517	1
47	Pružina		632 0 9746 003	110 505	1
48	Těsnicí kroužek	18x14x1,5	ČSN 02 9310.3	106 539	2
49	Matice	M14x1,5	ČSN 02 1401.25	106 525	1
50	Zajišťovací šroub		632 0 9020 002	110021	1
51	Páčka spojky pojezdu		22 9 8045 029	124 035	1
52	Kolík pružný ¹⁾	5x16	ČSN 02 2156	106 528	2
52	Nýt ²⁾		632 0 9321 009	106 048	2
53	Bowden spojky		622 9 8074 013	124 526	1
54	Zajišťovací čep		32 0 8011 001	124 021	1
55	Matice	M6	ČSN 02 1402.25	127 521	1
56	Pojistný kroužek	12	ČSN 02 2930	6021502	1
57	Měrka oleje		22 1 8616 003	124 003	1
58	Zajišťovací šroub - klička		32 0 9043 002	106 023	1
59	Těsnění		632 0 9620 015	127 016	1
60	Šroub	M8x25	ČSN 02 1103.25	110 525	2
61	Víko		32 1 3910 001	126 005	1
62	Šroub	M8x16	ČSN 02 1103.25	106 547	4
63	Příložka		32 1 3332 001A	124 032	1
64	Podložka	8,2	ČSN 02 1740.05	104 574	6
65	Gufero	36x55x8	ČSN 02 9401	124 515	1
66	Objímka ramene		32 1 3726 005	124 022	1
67	Šroub	M10x40	ČSN 02 1101.55	124 529	4
68	Držák		32 0 1330 003	127 030	1
69	Podložka	10,2	ČSN 01 1740.05	106 530	3
70	Podložka	10,5	ČSN 02 1745.05	124 527	1
71	Omezovací čep		32 1 3711 004	124 034	1
72	Pružina		632 0 9746 004	124 500	1
73	Šroub		32 0 9016 043	127 011	1
74	Kolík	3x25	ČSN 02 2156	124 502	1
75	Kolík	3x18	ČSN 02 2156	127 504	1
76	Koule	Pr.25-M8	ČSN 02 5181.21	124 524	1
77	Pojistný kroužek	22	ČSN 02 2930	125 504	2
78	Držák		32 0 8047 002B	127 049	1
79	Matice	M6	ČSN 02 1665.25	125 501	2
80	Šroub	M6x12	ČSN 02 1183	125 506	1
81	Matice	M6	ČSN 02 1103	125 507	1
82					
83					
84	Manžeta kola levá		22 9 1642 008L	127 002	1
85	Manžeta kola pravá		22 9 1642 008P	127 001	1
86	Kolo levé	L 4.00-4A	ET 91310	127 514	1
87	Kolo pravé	P 4.00-4A	ET 91310	127 515	1
88	Kolík s kroužkem			125 500	2

1) - díl je určen do převodové skříně DSK-316.1PA

2) - díl je určen do převodové skříně DSK-316.1PSA



Kolo DSK-316.1 levé/pravé					
Poz.	Název	Rozměr	Výkres - Norma	Obj. číslo	Ks
1	Gumová obruč		ET-91309/1-2	127 518	1
2	Náboj svařenec		ET-91310.2	127 553	1
3	Disk svařenec		ET-91310.4	127 554	1
4	Vymezovací kroužek		ET-413004/00	127 555	1
5	Matice	M6	ČSN 02 1401.25	1800141	3
6	Podložka	6,6	ČSN 02 1729.15	195 530	3
7	Podložka	6,4	ČSN 02 1745.05	6521602	3